

永 久 保 存 版

かんたんガイド

メルシーポット

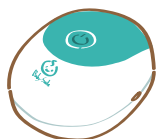
S-505





まずは準備をしましょう

パーツ一覧



本体



吸引チューブ



シリコンノズル
(2個入り)



USBケーブル
(Type-A to C)



ACアダプター



ドライバー



専用ケース



皇水収集カップ

上カップ

ストッパー

パッキン
+
下カップ

場面に合わせて電源を選んでください

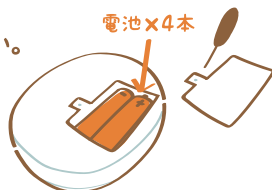
USB給電式

- ① 本体右側のUSB差込口とACアダプターをUSBケーブルで繋げてください。
- ② ACアダプターをコンセントに差し込んでください。
※充電式ではありません。
※繋いだ状態のまま使用してください。



電池式

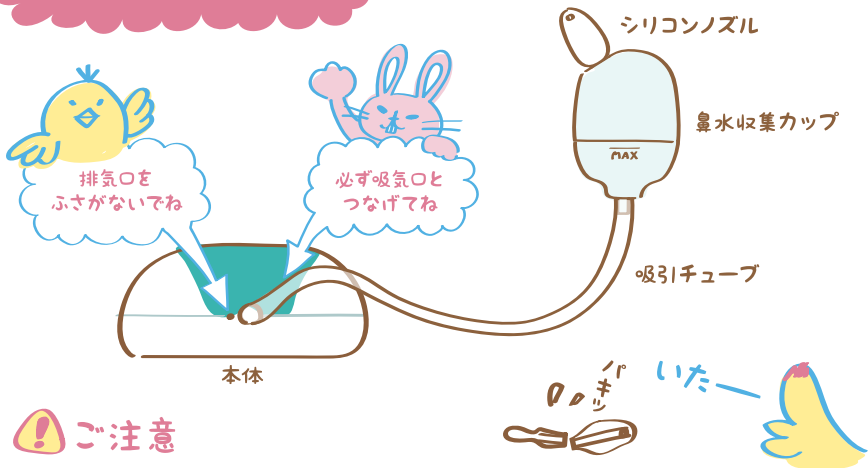
- ① 本体裏側の電池カバーを+ドライバーで外してください。
- ② 単3形アルカリ乾電池4本を入れてください。
- ③ 電池カバーを戻して、ネジをしっかりとめてください。



鼻水収集カップの組み立て方



パーツのつなぎ方



⚠️ ご注意

ガラス製のオリーブ管は、破裂・破損によるけがのおそれがあります。
鼻水吸引には、安全なシリコンノズルをお使いください。



鼻水を吸引する前に…

はじめてお子さまの吸引をするときは

まずご自身で吸引してみましょう。
次のページに従って、シリコンノズルの
挿入と吸引の練習をしてください。
自分自身で体験し、感覚をつかむことが
大切です。また、その姿をお子さまが
見て安心してくれます。



※びっくりさせてはいけません。

！ ご注意

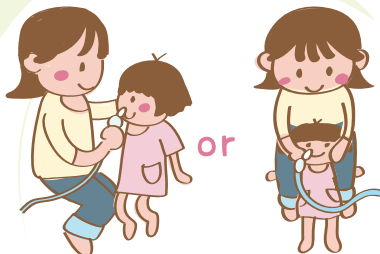
感染予防のため、ノズルは1人につき1個をご用意ください。

うまくなってきたら見せてあげてね



鼻水吸引の姿勢

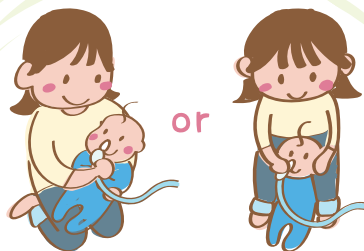
幼児の場合



向かい合って座り
片手でお子さまの
後頭部を支え固定
します。

保護者が足ものばして座り、
寝かせたお子さまの頭を
はさんで固定します。お子
さまの腕は保護者の太も
もの下で固定します。

乳児の場合



哺乳びんでミルクを
飲ませる時のように
頭を固定しながら抱
き抱えます。

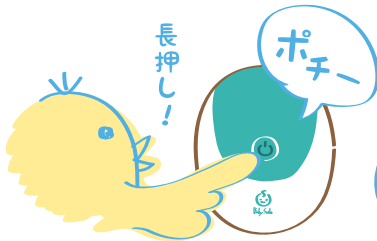
保護者が足ものばして座り、
寝かせたお子さまの頭を
はさんで固定します。お子
さまの腕は保護者の太も
もの下で固定します。



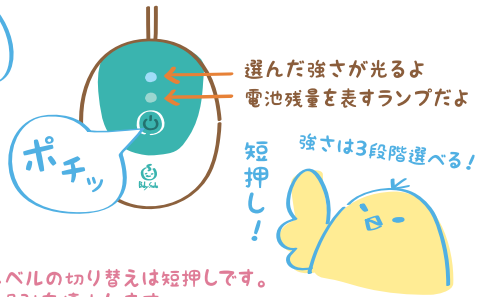


鼻水を吸引しましょう

1 電源を入れます。



2 はじめは低いレベルから吸引します。



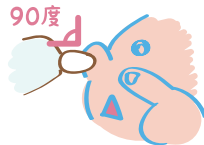
※電源のON/OFFは長押し、吸引レベルの切り替えは短押しです。
※5分連続で運転すると、自動で吸引を停止します。
※電池残量のランプについて、詳しくは本書の9ページをご確認ください。

3 シリコンノズルを鼻に挿入し、鼻水を吸引します。
シリコンノズルで鼻の穴をぴったりとふさいでください。

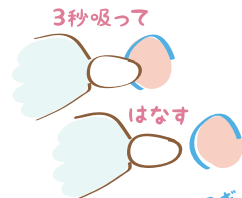
1 まず、小鼻の横を
ひっぱって、
鼻の穴を広げます。



2 シリコンノズルを
鼻の穴に挿しこみ、
顔に対して90度
なるように傾けます。



3 3~4秒程度の吸引を
何回かに分けて
行います。



※ 5秒以上続けて吸引しないでください。
※ 鼻の粘膜を傷つけないようやさしく挿しこんでください。
※ お子さまの様子をよく観察しながら、
痛がったり鼻血が出たりしたときは吸引を中止してください。

⚠ 吸引していない方の鼻は、絶対に塞がないでください。
両方の鼻が塞がった状態で吸引すると耳に負担がかかります。

吸い過ぎ
注意!



鼻水吸引のコツ

POINT

1

『鼻水ポイント』を狙ってシリコンズルを向けるようにしましょう。

小鼻の上に『鼻水ポイント』があるよ

鼻の中はこんな風にデコボコしているよ



POINT

2

すっきり吸引できるタイミングで吸引しましょう。



お風呂あがり



スチームで鼻を温める



温かい食べ物を食べた直後

鼻水スプレー(別売)を使うとさらにスムーズ!



※鼻腔があたたまって湿ってくるので吸引しやすくなります!



おねがい



鼻水収集カップを使うときは、吸引チューブに鼻水が入らないよう、必ず3つの約束を守ってください。

1

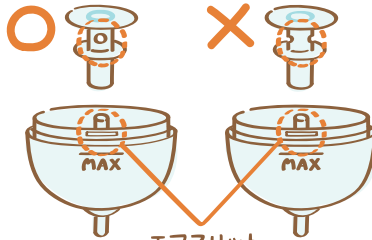
必ずパッキンをつけてください。普段はつけっぱなしでOKです。



パッキン

2

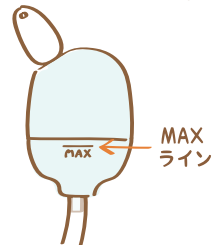
ストッパーの穴がエアスリット(下カップの穴)と同じ方向にるように取り付けてください。



エアスリット(反対の面にもあります)

3

鼻水がMAXラインを超えないよう、こまめに鼻水を捨ててください。



MAXライン



鼻水の吸引が終わったら

1

後片付けをしましょう。



に従って分解・洗浄・消毒または除菌をし、よく乾燥させます。
最低でも1日に1度はしっかり洗浄しましょう。

説明書?!



え?
なくしたの?



パッキンは
外さなくてOK



※説明書は大事に保管しましょう。

※必ずよく乾燥させてから保管してください。濡れたまま使用すると故障の原因となります。

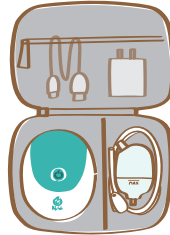
2

清潔な袋や容器にしまいましょう。

ここから
買えるよ

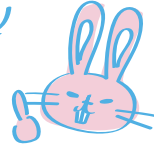


※収納ポーチは別売りです。



収納ポーチ

専用ケース



収納ポーチには
かんたんガイドと
説明書も一緒に
しまえるよ!

鼻水がMAX線を超えてしまったら…?

まずは本体の電源をOFFにしてください。
(電源/レベルボタン長押し)

吸引チューブに鼻水が入ってしまったら…

→ 吸引チューブ・鼻水収集カップを洗ってください。

入っていないければ…

→ 汚れたパーツだけ洗ってください。

メルシーポットは
無事なの!?



超えるまで
吸った



必ず守ってください



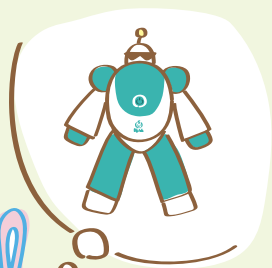
本体・USBケーブル・ACアダプターは
水やお湯で丸洗いしたり、
水に浸したりしないでください。

感電・ショートのおそれがあります。
※洗浄や消毒、お手入れについて、
詳しくは取扱説明書をご覧ください。



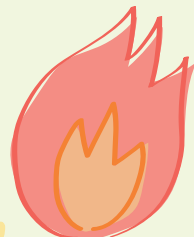
分解や改造をしないでください。

発火や感電、けがのおそれがあります。



可燃性ガスの中で
使用しないでください。

火災やけがのおそれがあります。





ホホホ

吸引できないときは…



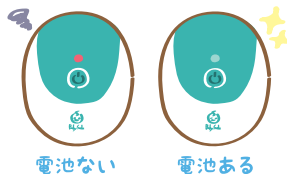
電源のチェック

USB給電式

本体・USBケーブル・ACアダプター・コンセントをしっかりと繋げて、電源を入れてください。しっかりと接続されていないと、自動的に電池式に切り替わります。

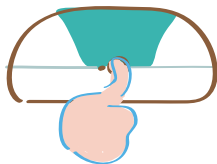
電池式

電池残量が少ないと、ランプが赤に点灯します。電池を交換してください。新品の単3形アルカリ乾電池を使用してください。



吸引力のチェック

- ① レベルを1→2→3と切り替えてみて、音に変化があるか確認してください。吸引レベルが強い方が音が大きくなります。
- ② レベル3の状態では、本体の吸気口を親指の腹で隙間がないようにしっかりと塞ぎ、電源を入れてください。
- ③ 10秒程吸った際に親指に跡が残るかを確認してください。



パーツの状態・組み立てのチェック

- ① パーツが全部揃っているか、劣化や破損がないか確認してください。
※吸引チューブが折れ曲がって狭いところがあると、吸引力が落ちます。
- ② 全てのパーツが隙間なく繋がっているか確認してください。

使用前のチェックリスト



ポンプが作動している音は聞こえますか？

USB給電式

しっかりとコンセントに繋げているのに音が聞こえない場合は、USBケーブルの断線や、ACアダプターの故障が考えられます。新しいものに取り替えてください。

電池式

電池残量が少なくなると、本体の電池残量ランプが赤く点灯します。電池を取り替えてください。



鼻水収集カップは正しく組み立てられていますか？

上カップと下カップに隙間があると、空気がもれて正しく吸引できない場合があります。

※組み立て方は、かんたんガイド(本書)の3ページか取扱説明書を確認してください。

パッキン
忘れてない？



パーツは全部そろっていますか？

本体と付属品が全部そろっているか、破損や劣化がないか確認してください。



こわし
ちゃった…

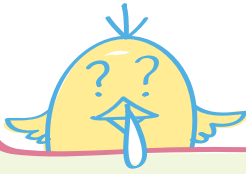


各パーツの接続はきちんとできていますか？

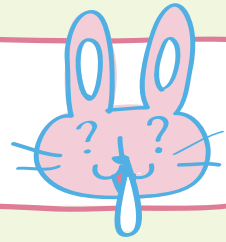
各パーツが正しく接続できているか確認してください。

取れないように
つなげてね



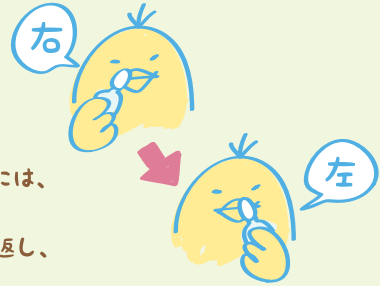


Q & A



Q 耳に悪くないですか？

A もう一方の鼻の穴をふさがないようにして
吸引をすれば、影響はありません。
ただし、両方の鼻が完全につまっている場合には、
長く吸引し続けると耳へ負担がかかります。
短時間(3~4秒程度)の吸引を何回か繰り返し、
左右交互に少しずつ吸引しましょう。



Q 一日に何度も吸って良いの？

A 朝起きたときや、お風呂の後、寝る前など、
何度もこまめに吸ってあげましょう。



Q 鼻水を吸引してはいけないときはありますか？

A 鼻の粘膜が炎症を起こして充血していたり、
腫れや傷があるときは使用しないでください。
また、鼻血の後には使用しないでください。



Q 鼻水を吸引すると何が良いの？

A 赤ちゃんは自分で鼻をかむことができません。
メルシーポットならネバネバの鼻水も
すっきり吸引できて、呼吸が楽になります。
また、のどに流れたり耳に流れるなどの
トラブルも防ぐことができます。



Q 吸引力を変えたい時はどうすればよいですか？

A 電源がONの状態、電源/レベルボタンを短押しすると、吸引力の強さを調整できます。最初はレベル1です。レベル1→2→3の順で切り替わり、これをループします。



Q 大人も使えますか？

A 大人の方も一緒にお使いいただけます。
※感染予防のため、シリコンノズルは人数分
ご用意ください。



Q 鼻水や吸引物が吸引チューブや本体に入ってしまったら大丈夫？

A 故障の原因となりますので、本体内部に鼻水や吸引物が入り込まないように十分ご注意ください。万が一、本体内部に入ってしまった場合は、すぐに使用を中止してください。その後、鼻水収集カップと吸引チューブを取り外し、本体のみの状態で10分間空運転し、内部を完全に乾燥させてください。(5分で自動停止するので、自動停止後もう一度作動させてください。)
※鼻水収集カップの洗浄、消毒について、詳しくは取扱説明書を確認してください。

Q 取扱説明書をなくしてしまいました

A 取扱説明書は右の二次元コードからダウンロードできます。



製品情報

メルシーポットS-505の
使い方の動画や詳しい情報はこちら
www.seastar.co.jp/products/merciopot505.html



部品・
別売品はこちら



公式 SNS

LINE

お得な情報
を配信！



Instagram

ママとパパの
困ったを解決



Threads

お役立ち情報
をお届け！



ベビースマイル

検索



フォロー
してね♡



シースター株式会社

〒108-0075 東京都港区港南一丁目2番70号

お客様サービスセンター

<https://www.seastar.co.jp/contact/>

