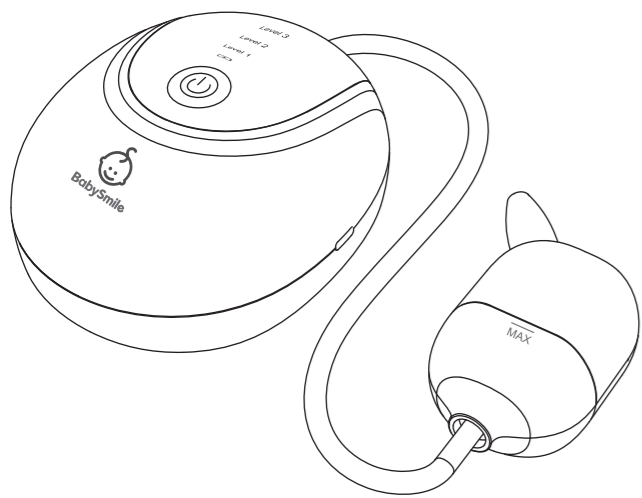


電動鼻水吸引器

メルシーポット S-505



このたびは、「メルシーポット S-505」をご購入いただき、誠にありがとうございます。
 ご使用前に、この取扱説明書をお読みいただき、適切にご使用ください。
 取扱説明書は、いつでも取り出せる場所に大切に保管してください。

安全上のご注意

ここに示した注意事項は、あなたや他の人々への危害や損害を未然に防止するためのものです。安全にご使用いただくために、必ずお守りください。

警告サイン	説明
	「死亡、または重傷を負う可能性がある内容」を示します。
	「軽傷や物的損害が発生する可能性がある内容」を示します。

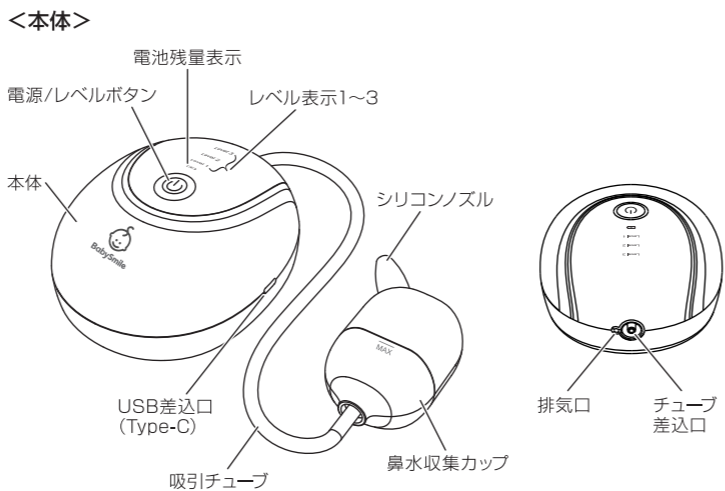
図記号	説明
	してはいけないこと（禁止）を示します。
	しなければならないこと（必ず守ること）を示します。

警告

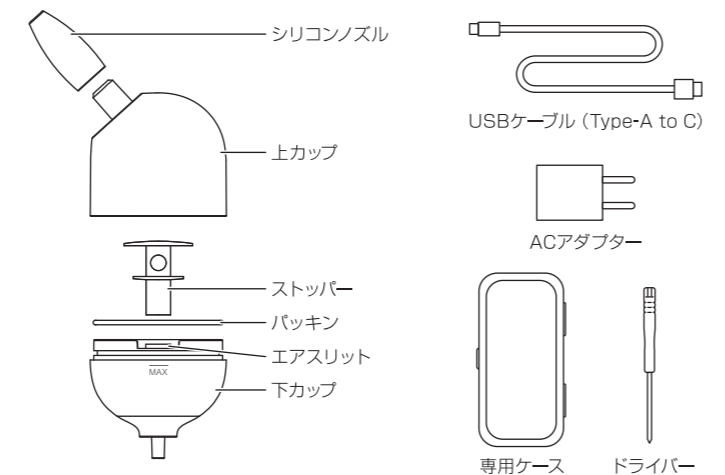
- アデノイド肥大や、鼻の粘膜が腫れている場合、生まれつき鼻腔閉鎖または鼻腔が狭くなっている場合、レーザー手術後の場合は使用しないでください。また上記の症状が疑われている場合は必ず医師に相談してください。（呼吸困難になるおそれがあります。）
- 本製品の使用目的以外の目的（採血用など）では絶対に使用しないでください。
- 機器と接触する部分に傷や炎症、出血などが見られる場合は、使用しないでください。
- 通常のご使用の際は、全ての部品を組み立てるまで、電源をONにしないでください。（予期せぬけがのおそれがあります。）
- 緊急時にACアダプターを速やかに抜くことができるよう、コンセント周辺に物を置いたり、操作の妨げになるような場所に設置しないでください。

- 鼻汁を吸引する医療用吸引器ですので、必ず医師または医療従事者の指導のもと、使用してください。
- 本製品に異常が生じた場合は直ちに電源をOFFにしてください。（万一、故障した場合は、内部機器には触れずお客様サービスセンターにご連絡ください。）
- お子さまの手が届かないところに保管してください。（小さな部品を飲み込むおそれがあります。万一、飲み込んだ場合には直ちに医師にご相談ください。）

各部の名称



＜鼻水収集カップ＞

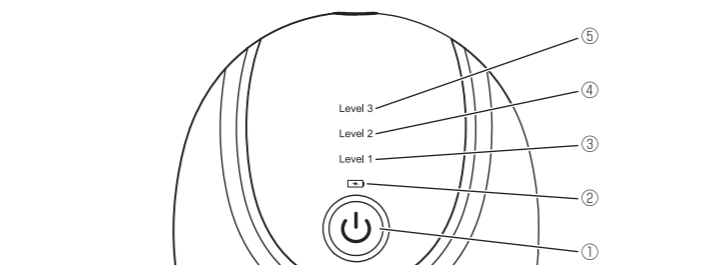


製品材質および消毒方法

部品名	材質	耐熱温度	水洗い	消毒方法		
				スチーム	煮沸	薬液
本体	ABS樹脂/電子部品	-	-	-	-	-
バッキン シリコンズル 吸引チューブ	シリコーン	200℃	○	○	○	○
上カップ 下カップ ストッパー	PC	120℃	○	○	○	○
専用ケース	PP	120℃	○	○	○	○
USBケーブル ACアダプター ドライバー	電子部品類	-	-	-	-	-

※薬液を使用する場合、用法・用量を守って正しくお使いください。

操作および表示の説明



番号	名称	操作方法/説明
①	電源/レベルボタン	長押し：電源ON/電源OFF 短押し：吸引レベル切替（3段階）
②	電池残量表示	電源をONにしたとき、電池残量をランプで表示します。（通常：緑 電池残量少：赤色で点滅）
③	吸引レベル1	弱い力で吸引するとき点灯します。電源ON時点ではこのレベルです。
④	吸引レベル2	中間の力で吸引するとき点灯します。
⑤	吸引レベル3	強い力で吸引するとき点灯します。

別売品

下記の付属品は個別でご購入いただけます。
 鼻水収集カップ（上カップ/下カップ/ストッパー/バッキン）/シリコンズル/吸引チューブ/ACアダプター（5V/2A）

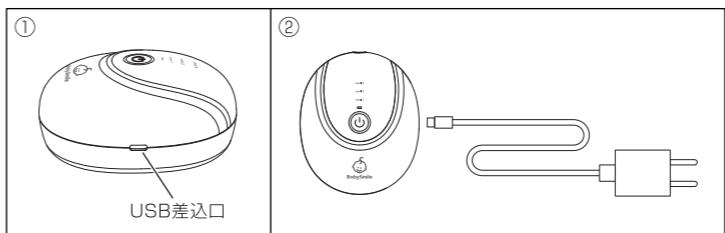
下記のオプション部品は別売りです。本製品には付属していません。
 透明ロングシリコンズル ポンジュールプラス/
 LEDライト付き鼻水収集カップ ひかる君/収納ポーチ/ 単3形アルカリ乾電池

ご使用前に

- 本製品はUSB給電式、電池式どちらでもご使用いただけます。付属のACアダプター【入力：AC100-240V（50/60Hz）出力：DC5V 2A】をUSB差込口とコンセントに接続してください。または単3形アルカリ乾電池4本を本体に挿入してください。
- 手指を十分に洗ってください。
- 部品に摩耗や損傷がないことを確認してください。

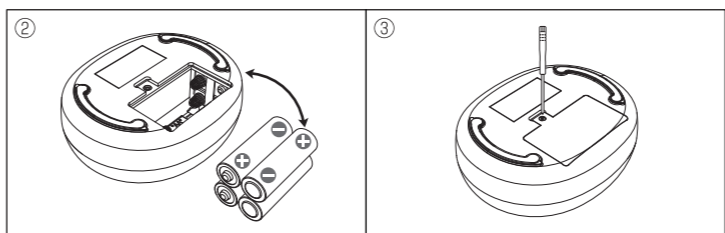
＜USB給電方法＞

- ① 本体の右側にあるUSB差込口に、USBケーブルを接続します。
- ② USBケーブルの反対側に付属のACアダプターを接続します。
- ③ ACアダプターをコンセントに差し込みます。



＜電池の挿入方法＞

- ① 本体の裏面にある電池カバーを開けます。
- ② 単3形アルカリ乾電池4本を挿入します。挿入の際は＋の向きに注意してください。
- ③ 電池カバーを取り付け、緩みのないようにしっかりとねじを締めます。



警告

- 本体およびUSBケーブルを水やお湯などで丸洗いしたり、水に浸したりしないでください。（感電、ショートのおそれがあります。）
 - 本体各部に注油しないでください。
 - 可燃性ガスの中で使用しないでください。（火災やけがのおそれがあります。）
- ご購入後、初めてご使用になるときや、長期間ご使用にならなかったときは、使用前に拭き洗浄または消毒を行ってください。

注意

- 直射日光の強いところや高温、高湿度、水のかかる場所、炎天下の車内などでは使用、保管、放置をしないでください。（発火、感電、故障の原因になります。）
 - 本製品を落下させたり、強い衝撃を与えたりしないでください。（発火・故障の原因になります。）
 - お子さまの手の届かぬ場所に放置しないでください。（誤飲・予期せぬけがの原因になります。）
 - USBケーブルに劣化があるときは使用しないでください。（発火、感電、ショートの原因になります。）
- 本製品は周囲温度：5℃～40℃、相対湿度（RH）：15%～93%以下（結露なきこと）の環境で使用してください。（正常に動作せず、症状が悪化するおそれがあります。）
- 必ず保護者の方が操作してください。
 - 誤った使い方により、症状が悪化するおそれがあります。）
 - 水平で安定した場所で使用してください。
 - 部品は、水気を十分に切ってから取り付けてください。（本体に水などが吸引されると故障の原因になります。）

電池の取扱いについて

注意

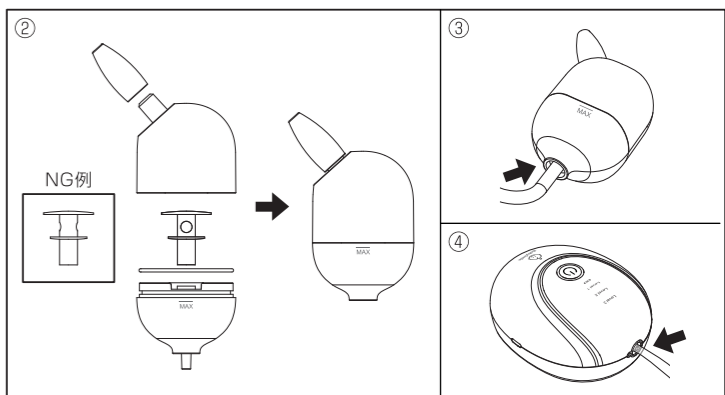
- 電池を水で濡らしたり、濡れた手で触れないでください。（思わぬけがの原因になります。）
 - 指定の電池以外は使用しないでください。
 - 外装がはがれたり、傷のある電池は使用しないでください。
 - 新しい電池と古い電池、違う種類の電池、違うメーカーの電池を混ぜて使用しないでください。
 - 液漏れした電池は直ちに使用を中止し、素手で触れないでください。
 - 電池を火の中に入れてたり、火気に近づけたりしないでください。
 - 電池をショートさせないでください。
 - 電池を落としたり、投げつけたりして強い衝撃を与えないでください。
 - 電池をネックレスやヘアピン、コイン、鍵などの金属製品と一緒に持ち運んだり、保管しないでください。
 - 電池の＋を逆にしての使用はしないでください。
 - 電池の分解、改造はしないでください。
- 電池が消耗した場合は、速やかにすべての電池を新しいものと交換してください。
- 電池の液が手や目に触れた場合は、直ちに水道水などきれいな水で洗い流し、医師の治療を受けてください。
- 電池は直射日光、高温多湿を避け、小さなお子さまの手の届かない場所に保管してください。
- 電池の保管や使用の際は、お子さまが誤飲しないよう注意してください。万が一誤飲した場合は、直ちに医師の治療を受けてください。
- 電池の取り付け・取り外しの際は、電池に無理な力がかからないよう注意してください。
- 電池を廃棄する場合は、必ず電池の＋部分をセロハンテープなど粘着性の絶縁テープで覆い、お住まいの自治体のルールに従って処分してください。

記号について

	直流コネクター極性	直流プラグまたはジャックの極性です。
	BF形装着部	電撃に対する保護の程度が、BF形装着部であることを示しています。IEC60601-1規格に規定される要求事項に適合しています。
	操作説明参照	操作前に関連する付属文書を参照する必要があることを示しています。本書（取扱説明書兼品質保証書）および添付文書をよくお読みの上、正しくお使いください。
	EMC適合	本製品はEMC規格IEC60601-1-2:2014+A1:2020に適合しています。ただし、他の医療機器、電子機器との併用において相互に影響を生じる場合があります。本書（取扱説明書兼品質保証書）および添付文書に従って正しい設置、取り扱いをしてください。

組立方法

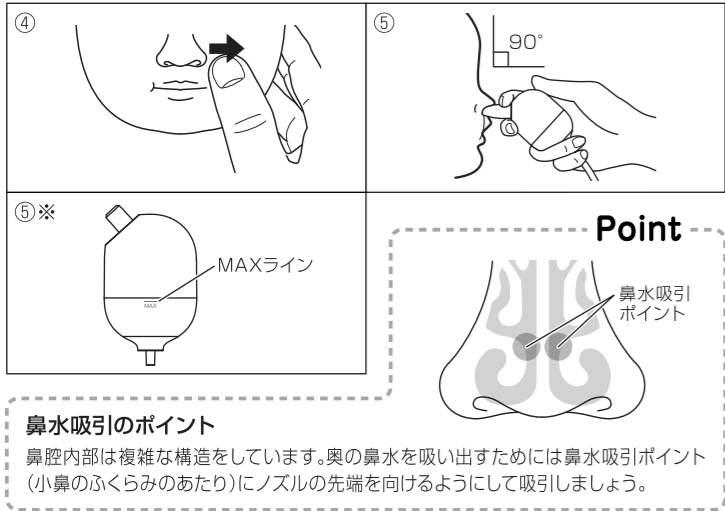
- ① シリコンズル・鼻水収集カップを **お手入れ** に従い、洗浄・消毒し、乾燥させます。
- ② 鼻水収集カップとシリコンズルを組み立てます。鼻水収集カップを組み立てる際は、ストッパーの穴と、下カップのエアスリットが同じ面を向くようにしてください。
- ③ 鼻水収集カップに吸引チューブを接続します。
- ④ 吸引チューブのもう一方を本体のチューブ差込口に差し込みます。



使用方法

※吸引中は感染防止のため、使い捨ての手袋等を装着することをおすすめします。
※本書では使用方法の説明を見やすくするために手袋は装着していません。
※鼻腔内に乾燥した粘液の塊がある場合は、吸引する前にピンセット等で取り除くか、鼻水スプレーE-701や、生理食塩水などで鼻腔内の粘液を湿らせることで吸引しやすくなります。

- ACアダプターとUSBケーブルを本体に接続し、ACアダプターの電源プラグをコンセントに接続します。
または単3形アルカリ乾電池4本を入れます。
- 電源/レベルボタンを長押しし、電源をONにします。
- 電源/レベルボタンを短押しし、強さを調節します。最初は低いレベルから徐々に上げてください。
電源/レベルボタンを短押しすることに、吸引レベル1(低)→吸引レベル2(中)→吸引レベル3(高)→吸引レベル1(低)…と切り替わります。
- 小鼻の横あたりを指で顔の外側に引っ張ります。
※引っ張ることで鼻水がたまっているポイントにシリコンノズルの先端が届きやすくなるため、吸引しやすくなります。
- シリコンノズルを鼻腔に挿入し、顔に対して90度に傾け鼻水を吸引します。レベルを好みの強さに調節し、3~4秒程度の短時間の吸引を何回かに分けて行います。5秒以上続けて吸引をしないようにしてください。
※鼻水収集カップのMAXラインを鼻水が超えないよう、こまめに捨ててください。鼻水がMAXラインを越えてしまうと吸引チューブに入ってしまうおそれがあります。
- 吸引終了後は電源/レベルボタンを長押しし、吸引が停止すると同時に電源をOFFにします。
ACアダプター使用時は、電源プラグをコンセントから抜き、USBケーブルを本体から外します。
本製品は、5分連続で運転すると自動停止します。



⚠️注意

- 通常のご使用の際は、全ての部品を組み立てるまで、電源をONにしないでください。(予期せぬけがのおそれがあります。)
- 本体側面のチューブ差込口横の排気口を塞がないでください。
- 吸引していない方の鼻は絶対に塞がないでください。(両方の鼻が塞がった状態で吸引すると耳に負担がかかります。)
- 吸引物が鼻水収集カップの規定容量(MAXライン)を超えないようにしてください。
- 機器を倒したり、強い衝撃を与えたり、落としたりしないでください。
- 機器が落下や外部からの圧力などにより、破損、変形した場合は、使用しないでください。
- 可燃性ガス雰囲気内で使用しないでください。
- 濡れた手で電源コードや電源プラグやUSBケーブルを抜き差ししたり、触ったりしないでください。
- 本体各部に注油しないでください。

- 水平で安定した場所で使用してください。
- 部品は、水気を十分に切ってから取り付けてください。(本体に水などが吸引されると故障の原因になります。)
- 必ず患者の頭が動かないように固定して吸引してください。
- 吸引レベルは、低いレベルから開始し、段階的に上げてください。
- ご使用の際は、短時間(3~4秒を目安)の吸引を何回かに分けて行ってください。
- 機器全般および患者に異常が無いことを絶えず確認してください。機器および患者に異常が発見された場合は、患者に安全な状態で機器の作動を止める等、適切な措置を講じてください。
- 使用中に発疹、発赤、かゆみ等の症状があらわれた場合には直ちに使用を中止し、医療機関に相談してください。
- 使用中に吸引チューブに鼻水が吸い込まれた場合は直ちに機器を停止してください。

お手入れ

ご使用後は、パーツを分解して、清掃または洗浄・消毒を行ってください。

<分解方法>

- ・吸引チューブを鼻水収集カップと本体のチューブ差込口から外します。
- ・鼻水収集カップからシリコンノズルを抜き取ります。
- ・鼻水収集カップを分解します。(パッキンは下カップから外す必要はありません。)

<本体の清掃>

柔らかい布を水で湿らせ、固く絞ってから機器を拭いてください。汚れがひどい場合は、水で湿らせた布に中性洗剤の水溶液を軽く付け、拭き洗浄を行い、清潔でよく乾いた布などで拭き取ってください。
USB差込口を水や液体で濡らさないでください。

<各部品の洗浄・消毒>

- ・シリコンノズル、鼻水収集カップ(上カップ・下カップ・ストッパー・パッキン)は、中性洗剤で洗浄してください。その後、消毒用エタノール消毒または薬液消毒をし、薬液は十分に水で洗い流してから、清潔な布などの上で乾かしてください。シリコンノズル・吸引チューブ・鼻水収集カップは煮沸消毒・スチーム消毒もできます。
- ・吸引チューブ内部が汚れた場合は、中性洗剤で洗浄した後、消毒用エタノール、煮沸消毒、スチーム除菌のいずれかで消毒します。
※洗浄後、少量の消毒用エタノールを吸引チューブの内部に通すとかんたんに消毒でき、早く乾きます。
- ※汚れが取れにくい場合は、市販の家庭用塩素系漂白剤を希釈したものに30分~1時間浸け置きをします。その後すすぎ、水分をよく切り乾燥させます。浸け置きの際は使用する漂白剤の取扱説明書をよく読み、漂白剤の濃度と漬け置き時間を守ってご使用ください。

- ・吸引チューブ外部が汚れた場合は、水で湿らせた柔らかい布で拭きます。汚れがひどい場合は水で湿らせた布に中性洗剤の水溶液を軽くつけて拭き、清潔でよく乾いた布などで拭き取ります。

お手入れ後は、直射日光・高温多湿を避け、衛生的な場所で保管してください。

⚠️警告

- お手入れや、部品の取り付け・取り外しの際は、必ず電源をOFFにしてください。
- 部品を洗浄・滅菌または消毒した後は、十分に水洗いを行い、よく乾燥させてから清潔な場所に保管してください。
- USB差込口を濡らさないでください。
- お子さまの手が届かないところに保管してください。(小さな部品を飲み込むおそれがあります。万一、飲み込んだ場合には直ちに医師にご相談ください。)
- 洗浄・消毒した部品は、すみやかに乾燥させた上、必ず清潔な場所に保管してください。

⚠️注意

- 消毒薬は、他の消毒剤や洗剤と混ぜないでください。
- クレゾール系、両性界面活性剤系およびイソプロパノール含有の消毒液は樹脂のヒビ割れ、印刷の剥がれ等を生じる可能性がありますので使用しないでください。
- 本製品をベンジンやシンナー等揮発性の薬品で拭かないでください。(故障の原因になります。)
- 次の場所には設置および保管しないでください。
 - 化学薬品の保管場所、ガスの発生する場所(本製品は防爆構造になっておりません。)
 - 水のかかる場所、ほこり、塩分、硫黄分、湿気などの多い場所(火災や感電のおそれがあります。)
 - 傾斜、振動、衝撃のある不安定な場所(転倒や落下などで破損し、故障するおそれがあります。)
 - 直接日光の当たる場所、高温、高温になる場所(日光が当たっている部分が高温になり、故障するおそれがあります。)

- 消毒の前に必ず洗浄を行ってください。
- 消毒薬の希釈濃度および浸漬時間は、各種消毒薬の添付文書に従い用法、用量を守り正しくお使いください。
- 消毒薬に直接接触したり、気化したガスを吸わないように注意してください。
- ご不要となった本体や付属品、別売品を廃棄する場合は、お住まいの自治体のルールに従って廃棄してください。(正しく分別しないと、環境汚染の原因となります。)
- 保管の前に、**お手入れ**に記載された方法に従って洗浄・消毒をしてください。

こんなときは

不具合内容	原因	対処法
本体が作動しない	電源が入っていない	電源/レベルボタンを長押しして、電源をONにしてください。
	電池残量がない	電池を交換してください。
	USBケーブル・ACアダプターが外れている	USBケーブル・ACアダプターを接続してください。
本体は作動するが吸引しないまたは吸引力が弱い	本体の作動不良	◆以下の方法で本体のエアリーク(空気漏れ)テストをしてください。吸引レベル1~3で音の変化があるかご確認ください。本体から吸引チューブを外し、本体のチューブ差込口を親指の腹で隙間なくふさぎ、電源をONにし、吸引レベル3にします。このとき、排気口をふさがないようにご注意ください。そのまま10秒ほど吸引した後、親指にチューブ差込口の跡が残れば異常ありません。吸引レベルによって音の変化がない、または吸引圧を感じられない場合は、ポンプの故障の可能性がありますので、お客様サービスセンターにご連絡ください。
本体は作動するが吸引しないまたは吸引力が弱い	部品の不足・破損	・鼻水収集カップのパッキンがきちんとはまっていることを確認してください。 ・鼻水収集カップのカバーが正しい向きで閉じられているか確認してください。 ・鼻水収集カップ/吸引チューブ/シリコンノズルに破損・劣化・変形がないことを確認してください。
鼻水が吸えない	鼻腔内が乾燥している	吸引する前に鼻水スプレーE-701や、生理食塩水などで鼻腔内の粘液を湿らせてください。

⚠️警告

- 絶対に分解・改造を行わないでください。(発火や感電、けがのおそれがあります。)
- 洗浄や部品の交換といった処置は、機器の使用中には絶対に行わないでください。(感電やけが、破損のおそれがあります。)

日常点検について

<日常点検チェックリスト>

点検項目	点検内容	処置方法	
USBケーブル ACアダプター	損傷、断線などはありませんか。	断線など破損している場合は、交換してください。	
鼻水収集カップ	パッキンが正しく取り付けられていますか。 ヒビ割れ、傷などはありませんか。	正しく取り付けてください。 汚れがある場合は洗浄してください。 破損している場合は、交換してください。	
本体	外観	チューブ差込口は詰まっていますか。 排気口はふさがっていませんか。	異常がある場合は、ふさがっているもの、詰まりを取り除いてください。
	電源/ レベルボタン	電源/レベルボタンのON/OFFの動作に異常はありませんか。	動作異常がある場合は、電源の故障が考えられます。お客様サービスセンターにご連絡ください。
本体内部	動作音に異常はありませんか。	動作異常がある場合は、本体内部の故障が考えられます。お客様サービスセンターにご連絡ください。	

<保守点検(ユーザー)チェックリスト>

点検項目	点検内容	処置方法
吸引チューブ 鼻水収集カップ ・上カップ ・下カップ ・ストッパー ・パッキン シリコンノズル	ヒビ割れ、傷、劣化・変形などはありませんか。	汚れがある場合は、洗浄してください。 破損している場合は新しい部品に交換してください。 お客様の責による破損は、保証の対象外です。 ※部品は個別でご購入いただけます。 別売品 をご確認ください。

⚠️警告

- 使用前に必ず本体が正常かつ安全に動作することを確認してください。
- 定期的な清掃や点検をしてください。本製品を長く安全にお使いいただくため、また突然の故障などを防ぐためにも、必ず本書に従った日常点検、保守点検(ユーザー点検)を行ってください。

製品仕様

製品	メルシーポット S-505
一般的名称	電動式可搬型吸引器
医療機器分類	管理医療機器
電源(本体)	5V2Aまたは単3形アルカリ乾電池4本(電池別売)
電源(ACアダプター)	MP12M-050200-ZU 入力:交流 100V-240V(50/60Hz) /0.5A Max 出力:直流5V/2A
電撃に対する保護	本体:BF形装着部 ACアダプター:クラスII機器
吸引圧	-58~-77kPa
ポンプ排気流量	2.5~7.8L/min(Level 1~3)
吸引可能量	12ml
定格時間	5分以内
使用環境温湿度	5℃~40℃ 15%~93%RH(結露なきこと)
保管輸送環境温湿度	-10℃~70℃ 10%~95%RH(結露なきこと)
気圧	70kPa~106kPa
サイズ	W95×D52×H114 mm
本体質量	約290g(付属品含む・電池含まず)
IP保護等級	IP22(本体のみ)
セット内容	本体、鼻水収集カップ、シリコンノズル(2個)、吸引チューブ、ACアダプター、USBケーブル(Type-A to C)、専用ケース、ドライバー、取扱説明書(本書)、添付文書、かんたんガイド

※製品の仕様は予告なく変更することがあります。

保証書

- 保証期間はご購入後1年間です。
- 保証書の再発行はいたしませんので、大切に保管してください。
- 取扱説明書の注意書きに従って正常な使用状態で故障した場合は、本保証書をご提示の上、お客様サービスセンターにご連絡ください。
- 保証期間内でも下記の場合は保証の対象とはなりません。
 - (ア) 誤った使用、不注意による故障、または破損・変形の場合
 - (イ) 保管上の不備・ご使用者様の責によると認められる故障・破損・変形・紛失の場合
 - (ウ) 分解、改造などを行った場合
 - (エ) 本保証書の提示がない場合、保証書の内容を書き換えられた場合

製品	メルシーポット S-505
お買い上げ年月日	年 月 日 (保証規定に従ってご購入日より1年間保証いたします)
ご購入者様	お名前 ご住所 電話番号
販売店様	お名前 ご住所 電話番号
販売元	シースター株式会社 〒108-0075 東京都港区港南一丁目2番70号 お客様サービスセンター https://www.seastar.co.jp/contact/ 